

Sovietcamera.SU

Советские фотоаппараты



МФЭД
Микро

**АВТОМАТИЧЕСКИЙ ФОТОАППАРАТ
«ФЭД-МИКРОН»**

Оригинальная полуформатная камера «ФЭД-Микрон» несомненно представит большой интерес для фотографа-любителя.

Механизмы и устройства аппарата упрощают процесс съемки до предела.

«Микрон» не нуждается в предварительной установке выдержки и диафрагмы: выбор нужной экспозиции осуществляется программным устройством.

Короткофокусный светосильный объектив «Гелиос-89» ($F = 30$ мм, $1 : 1,9$) обладает большой глубиной резкости, что позволяет наводку на резкость производить по символам. Центральный затвор аппарата работает в диапазоне выдержек от $1/30$ до $1/800$ сек.

Формат кадра — 18×24 мм, вертикальный, на стандартной 35-мм киноплёнке, заряд кассеты на 72 кадра.

Отличные снимки при минимальных навыках — основное преимущество аппарата.

При небольшом весе и портативности «Микрон» не занимает много места ни в чемодане курортника, ни в рюкзаке туриста, возможность же получения 72 снимков без перезарядки делает его весьма ценным на отдыхе, в экскурсии, в походе.

Внимательно прочтите описание и руководствуйтесь им при работе с аппаратом.

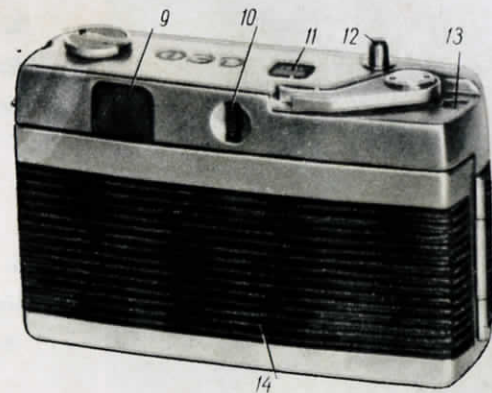
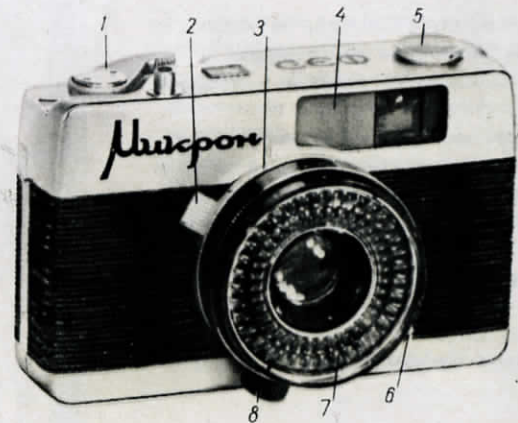
Вашим спутником всегда будет успех!

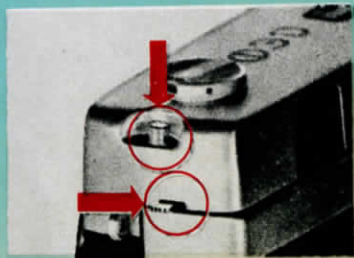
ФЭД

1 — заводной рычаг; 2 — поводок кольца диафрагм; 3 — индекс шкалы диафрагм; 4 — окно видоискателя; 5 — рукоятка обратной перемотки; 6 — гнездо синхронизатора; 7 — фотоэлемент; 8 — поводок кольца дистанций

ФЭД

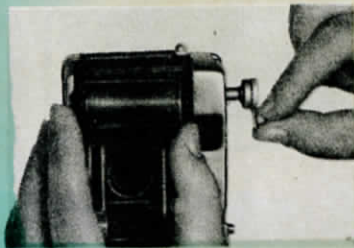
9 — окуляр видоискателя; 10 — диск установки чувствительности; 11 — окно чувствительности; 12 — спусковая кнопка; 13 — окно счетчика кадров; 14 — задняя стенка камеры





КАК ЗАРЯДИТЬ АППАРАТ

1. Откройте заднюю стенку камеры.
Для этого нажмите кнопку — крышка
откроется.

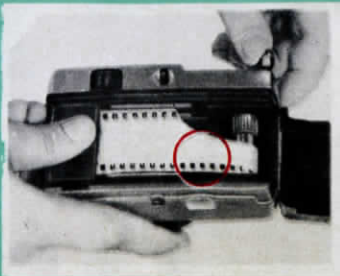


2. Рукоятку обратной перемотки под-
нимите вверх до отказа.
Выньте кассету и зарядите ее пленкой.

3. Заряженную кассету вложите
в аппарат и опустите на место
рукоятку обратной перемотки.
Поворачивая за рифленую
часть приемной катушки, уста-
новите прорезь ее в верхнее
положение.

Вставьте конец пленки в про-
резь катушки таким образом,
чтобы зуб катушки вошел в
отверстие перфорации пленки.





4. Поворачивая спусковой рычаг, слегка натяните пленку, при этом зубья транспортирующей звездочки должны войти в перфорационные отверстия.

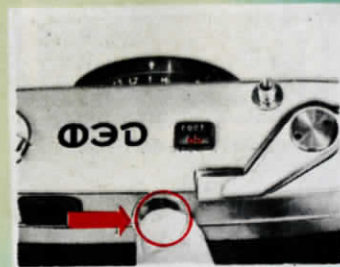


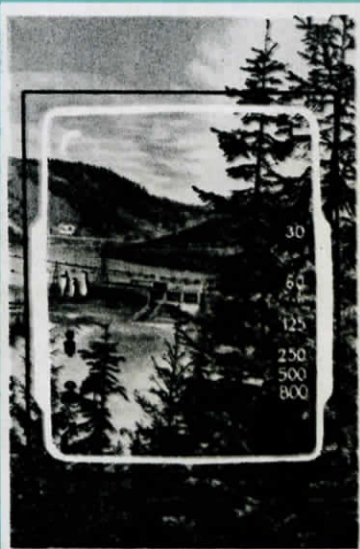
5. Для того, чтобы закрыть заднюю стенку, слегка прижмите ее. Она закроется с характерным щелчком.

ПОДГОТОВКА К СЪЕМКЕ

6. Для подачи к кадровому окну незасвеченной пленки необходимо трижды взвести затвор, нажимая после каждого взвода на спусковую кнопку. Счетчик кадров автоматически установится на «1».

7. Чувствительность пленки, заряженной в аппарат, выставляется в верхнем окне поворотом ведущего диска. Штрихи указателя между 250, 130, 65, 32 соответствуют чувствительности 180, 90, 45, 22 единиц ГОСТ.





8. Для автоматической съемки установите кольцо диафрагмы в положение *A* — против индекса — автомат включен.

Наведите аппарат на снимаемый объект.

Скомпонуйте кадр в пределах светящейся рамки видоискателя.

При работе с аппаратом всегда пользуйтесь светозащитной блендой.



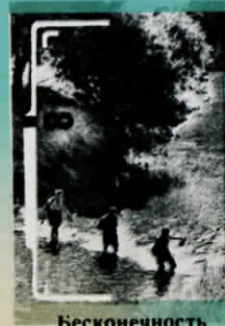
1 метр



1.5 метра



3 метра



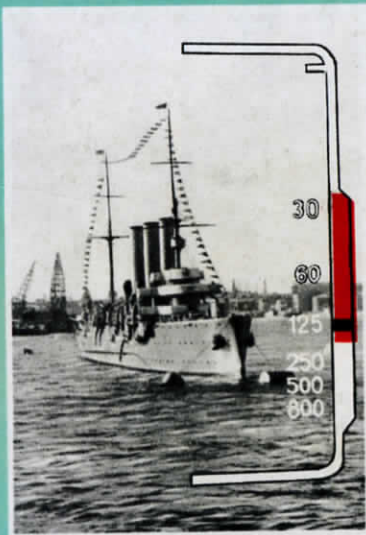
Бесконечность

Поворачивая кольцо дистанций, наведите объектив на резкость.

В зависимости от выбранного сюжета, наводка на резкость осуществляется

совмещением стрелки с символами, видимыми в левой части поля зрения видоискателя.

Можно также производить наводку по шкале дистанций объектива.



9. Программное устройство аппарата самостоятельно выбирает нужное сочетание выдержки и диафрагмы.

Вам остается лишь нажать на спусковую кнопку!

Стрелка в правой части поля зрения в момент спуска затвора укажет отработанную выдержку. Если в просвете указателя появляется красный сигнал — это значит, что световые условия съемки неудовлетворительны. Кнопка спуска при этом заблокирована, и затвор не сработает.

В этом случае недостаточную освещенность можно компенсировать применением более чувствительной пленки.

10. В конструкции аппарата предусмотрена возможность работы без автоматики. Так, для получения продолжительных выдержек «От руки» следует установить кольцо диафрагм в положение *B* — против индекса. Значение диафрагмы при съемке «От руки» постоянно (1:1,9).





В отдельных случаях, например, при работе с лампами-вспышками, установка необходимой экспозиции достигается изменением значения относительного отверстия путем диафрагмирования.

Поверните кольцо объектива до совмещения нужного Вам значения диафрагмы с индексом, в этом положении автоматика аппарата отключена, выдержка затвора постоянна и равна $\frac{1}{30}$ сек.



Для съемки с импульсными лампами «Микро» имеет синхронизатор — X контакт, работающий на скорости $\frac{1}{30}$ сек.

Вставьте штеккерный провод лампы в гнездо синхронизатора, подберите необходимое значение диафрагмы.

Диафрагму объектива следует выбирать в соответствии с мощностью лампы, чувствительностью пленки и расстоянием до объекта съемки.

Подробнее о съемке с импульсными лампами Вы сможете прочесть в руковод-



11. Чтобы разрядить фотоаппарат, нажмите пальцем на кнопку выключателя транспортирующего устройства, расположенную на нижней стенке камеры. Кнопка зафиксируется.

Откиньте рукоятку обратной перемотки и, вращая ее по ходу часовой стрелки, смотайте отснятую пленку обратно в кассету.

После этого фотоаппарат можно открыть и кассету вынуть.

Разряжайте фотоаппарат в тени при не слишком ярком освещении.





Конструкция и изготовление фотоаппарата обеспечивают длительный срок его службы в условиях нормальной эксплуатации.

Незначительные расхождения между описанием и фотоаппаратом возможны вследствие технического развития конструкции.

ДЛЯ ЗАМЕТОК
